

Stadsschouwburg &  
Philharmonie Haarlem

# Je bent welkom

Bedrijfsplan 2022 - 2024



# Inhoud

- 3 Voorwoord
- 4 Samenvatting

## Stichting Stadsschouwburg & Philharmonie

- 7 Visie
- 7 Missie
- 8 Doelstellingen
- 14 Speerpunten
- 18 Organisatie

## Stadsschouwburg Haarlem

- 23 Inleiding
- 24 Doelstellingen
- 25 Speerpunten
- 30 Stadsschouwburg als gebouw
- 31 Publiek

## Philharmonie Haarlem

- 35 Inleiding
- 36 Doelstellingen
- 37 Speerpunten
- 41 Philharmonie als gebouw
- 44 Publiek

## Partners



**Je bent welkom!**

Edwin van Balken  
Yvonne van Popta

## VOORWOORD

We kijken vooruit! Het gemis aan kunst en cultuur tijdens de coronacrisis leidt tot de start van een nieuwe bloeiperiode. De behoefte om samen theater en muziek te beleven is sterker dan ooit en verbinding maken tussen verschillende groepen in de samenleving blijft keihard nodig.

We zien kansen om veel en veel verschillende mensen in Haarlem en omgeving enthousiast te krijgen voor het met elkaar beleven van podiumkunsten en we beseffen dat we daarin een culturele en maatschappelijke opdracht hebben.

De gedwongen 'pauzestand' in 2020 en 2021 hebben we als vernieuwde directie benut om een andere koers in te zetten. Een koers die we samenvatten als: je bent welkom. Dat doen we door de deuren van onze podia en organisatie open te gooien. We treden buiten onze gebouwen, maken deze visueel en fysiek meer open en nodigen actief nieuwe groepen publiek en bespelers uit.

We zetten onze podia in waar ze voor bedoeld zijn: de Stadschouwburg voor theater en de Philharmonie voor muziek en evenementen. Ieder gebouw met een eigen gezicht en een eigen bijdrage aan de stad Haarlem.

Onze ambities hiervoor zijn groot. We willen méér mensen verbinden, méér impact maken op de stad en een stevigere positie verwerven in de Metropoolregio Amsterdam, op cultureel gebied én als aantrekkelijke congreslocatie. We blijven excellente gastvrijheid nastreven en nodigen alle Haarlemmers uit om met ons van theater en muziek te genieten.

Je bent welkom!

Edwin van Balken  
Yvonne van Popta

*Oktober 2021*

# SAMENVATTING

## BEDRIJFSPLAN 2022-2024

### *Visie*

Samen theater en muziek beleven brengt mensen bij elkaar.

### *Missie*

We verbinden mensen door ze met elkaar podiumkunst te laten beleven. Daarom presenteren we theater in de Stadsschouwburg en muziek in de Philharmonie. We ontvangen iedereen die hieraan deelneemt met excellente gastvrijheid. We zorgen dat onze historische gebouwen toegankelijke en aangename Haarlemse ontmoetingsplekken zijn en blijven.

Je bent welkom!

### *Nieuwe koers*

We volgen een nieuwe koers – ‘Je bent welkom!’ – en die houdt in dat:

- 1] de Philharmonie en de Stadsschouwburg elk hun eigen identiteit hebben;
- 2] de Philharmonie een muziekhuis wordt voor alle Haarlemmers met meer populaire muziek;
- 3] de Stadsschouwburg seriebespeling krijgt van artistieke en maatschappelijke betekenis;
- 4] onze gebouwen meer uitstraling hebben naar buiten toe, inclusief bijbehorende horecavoorzieningen;
- 5] we programmeren op locaties buiten onze gebouwen;
- 6] we meer ruimte bieden voor kinderen en jongeren, Haarlemse artiesten en amateurs;
- 7] we onze samenwerkingsverbanden uitbreiden naar verschillende Haarlemse wijken.



### *Doelstellingen voor de Stichting Stadsschouwburg & Philharmonie*

- » Op naar 250.000 jaarlijkse bezoekers.
- » Minimaal 30% van de bezoekers jonger dan 30 jaar.
- » Rapportcijfer 9 voor gastvrijheid.
- » Meer en stevigere lokale samenwerkingsverbanden.
- » Een gezond weerstandsvermogen.

### *Doelstellingen voor de Stadsschouwburg Haarlem*

- » Deuren open voor nieuw publiek en lokale bespelers waaronder amateurs.
- » Onderscheidende identiteit als artistiek en maatschappelijk betekenisvol theater.

### *Doelstellingen voor Philharmonie Haarlem*

- » Bekendheid als eigentijds muziekhuis in de top 5 binnen de Metropoolregio Amsterdam.
- » Aandeel populaire muziek groeit naar 50%.

# Stichting Stadsschouwburg & Philharmonie

## VISIE

De beroemde cabaretier Louis Davids zong in 1935 al in zijn lied 'Als je voor een dubbeltje geboren bent':

*En je verbeeldt je dat je aan de touwtjes trekt,  
Maar och, het leven smijt je heen en weer.  
Als je voor een dubbeltje geboren bent,  
Bereik je nooit een stuiver meer.*

De kansen die we in het leven krijgen worden voor een groot deel bepaald door waar je wieg staat. En dit perspectief is beslissend voor je opleiding, je vriendenkring, waar je gaat wonen en hoe je denkt over anderen.

We zijn een podiumkunstinstituut met twee cultuurgebouwen – de Stadsschouwburg en de Philharmonie – en we voelen de opdracht om verschillen tussen mensen te overbruggen. Dat doen we door mensen theater en muziek met elkaar te laten beleven. Het schept een band als de ander ook lacht of ontroerd is door iets wat jou raakt. Verschillen in levensovertuiging en toekomstkansen doen er dan even niet meer toe.

We geloven dat we het verschil kunnen maken door alle inwoners van Haarlem en de omliggende gemeenten, hoe verschillend ook in achtergrond, opleiding of welstandsklasse, te verbinden via theater en muziek. Samen geroerd raken, samen op het toneel staan, samen musiceren.

## MISSIE

We verbinden mensen door ze met elkaar podiumkunst te laten beleven. Dat doen we door theater in de Stadsschouwburg en muziek in de Philharmonie te presenteren. We ontvangen iedereen met excellente gastvrijheid en zorgen dat onze historische gebouwen toegankelijke en aangename Haarlemse ontmoetingsplekken zijn en blijven. We staan open voor iedereen.

Je bent welkom!

## DOELSTELLINGEN 2022-2024

Vanuit financieel perspectief komen we van een verre van rooskleurige situatie. Hieronder zijn de belangrijkste cijfers over 2021 geïnventariseerd, waarmee de noodzakelijke groei na de coronacrisis voor de jaren 2022-2024 nadrukkelijk zichtbaar wordt.

Stichting In € duizend/prijspeil 2021	2021 (prognose)	2022	2023	2024
Eigen inkomsten <sup>1</sup>	1.634	3.135	4.200	5.125
Exploitatiesubsidie	2.287	2.322	2.322	2.322
Gebouwsubsidie	4.033	4.123	4.123	4.123
Coronasteun	618	0	0	0
Exploitatiekosten	4.589	5.804	6.599	7.444
Gebouwkosten	4.033	4.123	4.123	4.123
<b>EXPLOITATIESALDO</b>	<b>-50</b>	<b>-347</b>	<b>-77</b>	<b>3</b>
Aantal voorstellingen/concerten <sup>2</sup>	125	285	325	375
Overige culturele evenementen <sup>3</sup>	30	70	80	90
Events op locaties <sup>4</sup>	32	40	45	45
Zakelijke evenementen	30	40	55	60
<b>AANTAL EVENEMENTEN</b>	<b>217</b>	<b>435</b>	<b>505</b>	<b>570</b>
Bezoekers voorstellingen/concerten	20.000	95.000	140.000	180.000
Bezoekers culturele evenementen	1.000	2.000	4.000	4.000
Bezoekers op locaties	3.800	5.000	6.000	6.000
Zakelijke bezoekers	3.000	7.300	18.500	22.500
<b>AANTAL BEZOEKERS</b>	<b>27.800</b>	<b>109.300</b>	<b>168.500</b>	<b>212.500</b>

1. Programmering, horeca, verhuur en begunstigers

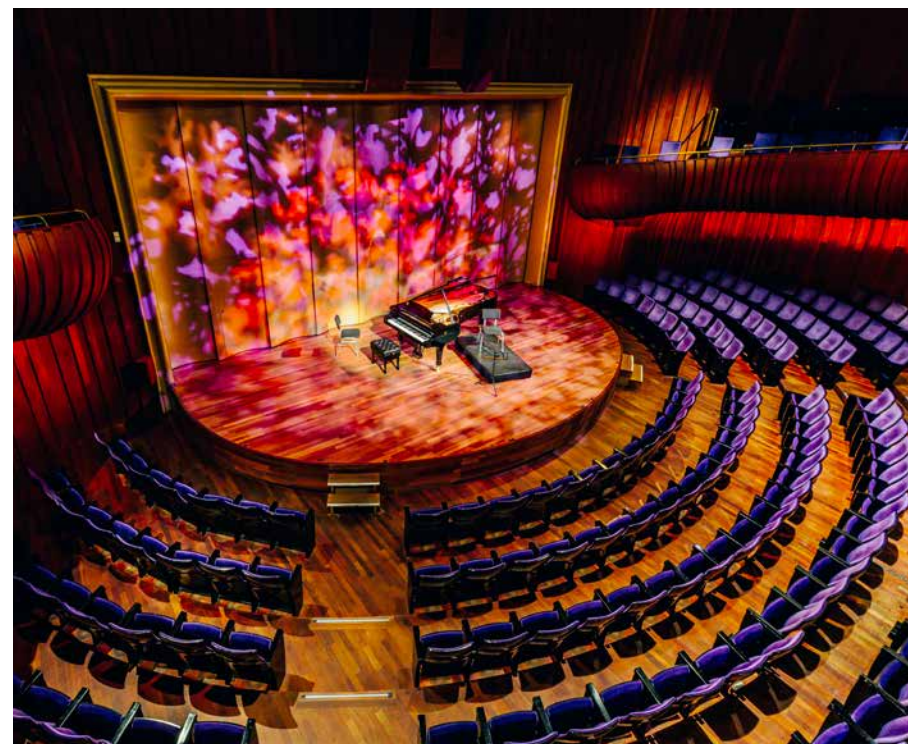
2. Inclusief amateurpredens, dansscholen, basisschoolmusicals e.d.

3. Evenementen als festivals, Open Podium, bijzondere culturele evenementen e.d.

4. Evenementen op externe locaties als de Grote Kerk, Schalkwijk, Bakenessergracht e.d.

Door de ondersteuning van zowel de gemeente Haarlem en het Fonds voor de Podiumkunsten als via de generieke maatregelen van de Rijksoverheid eindigden we niet met een tekort over 2020 en 2021. We hebben via bezuinigingen in de bedrijfsvoering bijgedragen aan de vorming van een reserve en zetten deze in voor de continuïteit in de komende jaren. Jaren waarin nog volop onzekerheid bestaat over de duur en de omvang van de nasleep van de COVID-19-pandemie.

Onduidelijkheid is er over hoe snel we het vertrouwen van het publiek kunnen herwinnen, over het aanbod van makers en over de belangstelling van de zakelijke verhuurmarkt. We zetten onze reserve daarom op korte termijn in voor de keten (makers, musici en spelers) en voor het opzetten van maatschappelijke cultuurprojecten in de stad en op de langere termijn voor de (her)opbouw van ons weerstandsvermogen. Onze verwachting is dat we in 2024 qua activiteitenvolume en bezoekersaantallen weer op het niveau van voor de coronacrisis zullen zijn.





Voor 2022 en daarna gaan we uit van een geleidelijke terugkeer van de zakelijke evenementen en de bereidheid van het publiek om kaarten te kopen. We streven ernaar om in de planperiode ons weerstandsvermogen uit te bouwen naar 25% van onze loonsom om zo de kwetsbaarheid voor externe dreigingen, zoals we in 2020 en 2021 hebben meegemaakt, te verkleinen. Naast deze financiële noodzakelijkheid hebben we voor de komende planperiode ons de volgende doelen gesteld.

» **We ontvangen 250.000 bezoekers**

Met een brede programmering voor iedereen, met betekenisvol theater in de Stadsschouwburg en een breed aanbod van klassieke én populaire muziek in de Philharmonie.

» **30% van onze bezoekers is jonger dan 30 jaar**

We richten ons meer op kinderen en jongeren door intensieve online- benadering, het organiseren van eerste kennismakingen met theater en muziek, inzet van lagere jongerentarieven en nauwere samenwerking met onderwijsinstellingen.

» **De waardering voor onze gastvrijheid met rapportcijfer 9**

Door de gebouwen open te stellen, nieuwe horecavoorzieningen toe te voegen en (gratis) toegankelijke evenementen te organiseren verlagen we de drempel voor bezoekers. We laten ze zich echt welkom voelen door de gastvrijheid van onszelf en onze partners.

» **Uitbreiding en versteviging van aantal samenwerkingsverbanden**

We werken actief samen met initiatieven in de wijken, met collega-instellingen (groot en klein) in de stad en we geven de ruimte aan makers, artiesten, amateurs en inwoners.

» **We hebben een gezond weerstandsvermogen**

We verstevigen ons weerstandsvermogen door voldoende eigen inkomsten te realiseren door o.a. de Philharmonie in te zetten als dé congreslocatie met een culturele signatuur in de regio Haarlem.



## KENAU

De eerste buitenproductie van KENAU is een groot succes. Alle voorstellingen waren volledig uitverkocht.



## SPEERPUNTEN

### *Cultuureducatie*

Cultuureducatie is een belangrijk speerpunt. Het is onze ambitie dat elk kind in Haarlem kennismaat met de schoonheid en veelzijdigheid van theater en muziek. Ieder kind moet de kans krijgen om zijn of haar talent te ontdekken, om te ervaren hoe het is om op een podium te staan en om samen met anderen onderdeel te zijn van het maakproces van een voorstelling. Dat doen we o.a. door het verzorgen van workshops en rondleidingen. We willen dat elk kind leert om naar voorstellingen te kijken, met onze gebouwen kennis maakt en zich daar thuis voelt.

Ook stellen we een speciaal jongerentarief in dat vanaf het nieuwe theaterseizoen online beschikbaar is en dat, in samenwerking met hogescholen, onder de aandacht wordt gebracht.

Zo bieden we, mogelijk gemaakt door fondsenwerving, een 'kunstbus' aan aan scholen die geen vervoer naar onze zalen kunnen regelen. We geven vrijkaarten aan groepen jongeren die niet zo snel met cultuur in aanraking komen en we kiezen bewust voor een langdurige samenwerking met partners in de wijken die juist deze kinderen goed kunnen bereiken.

### *Gebouwen*

We zijn de trotse bewaarders van twee schitterende gebouwen in Haarlem: de ruim 100-jarige Stadsschouwburg aan het Wilsonsplein en de bijna 150-jarige Philharmonie in het centrum van de stad aan de Lange Begijnestraat. Twee gebouwen met een eigen identiteit. De Stadsschouwburg is hét podium van Haarlem met haar typische lijsttoneel en toneeltoren waar vooral grootschalige uitvoeringen van toneel-, cabaret, dans- en muziektheatervoorstellingen te zien zijn. De Philharmonie kan zich probleemloos meten met andere concertgebouwen in de Metropoolregio Amsterdam (MRA) en daarbuiten, met twee concertzalen voor zowel populaire als klassieke muziek. Afzonderlijk én samen vormen ze een essentiële toegevoegde waarde voor het culturele aanbod in Haarlem en omgeving en verstevigen zij de aantrekkelijkheid van Haarlem als woon- en werkstad. De Philharmonie is ook uitermate geschikt voor het faciliteren van zakelijke evenementen en draagt daarmee bij aan het economische klimaat van de stad.



Met ondersteuning van de gemeente Haarlem – eigenaar van de panden – onderhouden we de gebouwen zodat ze in topconditie zijn en blijven. Zodat iedereen zich welkom voelt en gastvrij ontvangen wordt. Duurzaamheid blijft een prioriteit in ons gebouwbeheer en we zoeken actief naar nieuwe mogelijkheden. Per gebouw investeren we in de verbetering van hun zichtbaarheid binnen de stad en we hebben plannen ontwikkeld om de gebouwen verder te openen en ze daarmee een actievere rol te geven als aantrekkelijke ontmoetingsplekken in de stad. We zijn open buiten de culturele programmering en organiseren (gratis) toegankelijke evenementen. Wat er binnen gebeurt, laten we meer zien naar buiten toe.

### *Partners*

We zijn geworteld in Haarlem en we nemen een belangrijke plek in het (culturele) leven van de stad in. We werken samen met andere Haarlemse podiuminstellingen (groot en klein), basis- en middelbare scholen, welzijnsinstellingen, lokale horeca en overige ondernemers. Alles met het

doel om iedere Haarlemmer met theater en muziek in contact te brengen en daarmee met andere Haarlemmers.

Om deze culturele opdracht nog beter te kunnen vervullen, zijn vooral de andere culturele instellingen in Haarlem voor ons belangrijke partners. We zoeken met elkaar actief naar gezamenlijke verbeteringen in de bedrijfsvoering. De samenwerking met de Schuur en het Patronaat wordt versterkt om zo elkaar optimaal aan te vullen qua podiumaanbod. We gaan meer meedoen aan lokale cultuurfestivals, ons aanbod presenteren in de wijken en onze expertise aanbieden aan kleinere instellingen en (amateur)gezelschappen.

Met verschillende bespelers zoals Scapino Ballet Rotterdam, Het Nationale Theater en het Nederlands Philharmonisch Orkest, die we waarderen om hun artistieke kwaliteiten en de ruimte die zij ons geven om mee te denken over het bereiken van (nieuw) publiek voor hun producties, gaan we langlopende samenwerkingsverbanden aan. In toenemende mate ontwikkelen we met hen contextprogramming, specifiek voor de Haarlemse gemeenschap.

Elke twee jaar bepalen we welke maatschappelijke thema's we in die periode centraal stellen en kiezen daarmee welke maatschappelijke organisaties en evenementen we ontvangen en ondersteunen. Dat betekent dat we hen tegemoetkomen in de kosten en het bieden van extra inhoudelijke ondersteuning. Voor 2022 en 2023 zijn dit de thema's: 'kansongelijkheid onder jongeren' (zie de speerpunten onder het kopje Cultuureducatie) en 'eenzaamheid onder ouderen'.

Op dit moment zijn in Nederland 1,3 miljoen mensen ouder dan 75 jaar. De verwachting is dat dit in 2030 2,1 miljoen mensen zijn. Vanuit het programma *Eén tegen eenzaamheid*, dat op landelijk niveau gesteund wordt door het ministerie van VWS, zijn in vele gemeenten plaatselijke coalities gevormd om de eenzaamheid onder ouderen te bestrijden. In deze stad is er de coalitie Haarlem Ontmoet, die zich ten doel stelt om door samenwerking met maatschappelijke organisaties eenzaamheid onder de inwoners terug te dringen en te voorkomen. Door ons te verbinden aan de coalitie willen we mensen uit deze doelgroep actief betrekken door het aanbieden van speciale, op deze doelgroep afgestemde activiteiten. De reeds bestaande samenwerking met diverse zorginstellingen in Haarlem en omgeving met betrekking tot live-streaming van concerten bouwen we verder uit.

De Haarlemse jeugd zoeken we actief op in de wijken met hulp van (welzijns)organisaties ter plekke. We bieden op locatie participatieprojecten aan zoals het theaterzomerkamp met de Wereldmuziekschool. Ook gaan we een talentenjacht in Schalkwijk ontwikkelen met de jongeren van stichting Triple Threat.

We zijn enorm trots op de grote groep mensen die hun betrokkenheid met ons hebben omgezet in een actieve en financiële ondersteuning, zoals de 250 founders, ruim 1000 cultuurdragers, de leden van onze bedrijvenkring Thomas Wilson Genootschap, sponsors en diverse vermogensfondsen. We willen de betrokkenheid van particuliere begunstigers versterken en hun aantal waar mogelijk uitbreiden. Ook is er aandacht voor het verwerven van toekomstige giften vanuit nalatenschappen.



## ORGANISATIE

Een belangrijke kracht van ons is dat we als één organisatie twee podiumkunstgebouwen exploiteren met ieder hun eigen, unieke bijdrage aan Haarlem. De organisatie waarmee we de komende jaren onze doelstellingen willen behalen, wordt gevormd door een groep gemotiveerde en betrokken medewerkers. De teams van Programma & Educatie, Marketing & Verkoop, Hospitality & Events en Techniek & Gebouwen richten zich op de primaire processen, ondersteund door hun collega's van Financiën & Control, Personeel & Organisatie, Relaties & Sponsors en Directiesecretariaat.

We staan open voor iedere nieuwe collega, onafhankelijk van waar diegene geboren is, zijn geloof of van wie hij houdt. De komende jaren richten we ons op een meer diverse samenstelling van ons medewerkersbestand, zodat de bevolking van Haarlem zich gerepresenteerd voelt. De Code Diversiteit en Inclusie is leidraad. Een organisatie die bestaat uit mensen met een verschillende kijk op de wereld leidt tot nieuwe inzichten, geeft kansen voor nieuw publiek en nieuwe partners en kan beter anticiperen op veranderingen in de maatschappij. We blijven jaarlijks diverse stageplaatsen aanbieden aan jongeren die vanuit hun opleiding werkervaring willen opdoen en we benaderen mensen met een afstand tot de arbeidsmarkt. We werken daarvoor samen met onderwijsinstellingen, maar ook met organisaties zoals de Kansacademie, re-integratiebureaus en het UWV.





Kernwaarden geven richting aan ons doen en laten en laten zien waar we voor staan, zowel onderling als naar belanghebbenden en de samenleving. Vanuit die overtuigingen hebben we drie kernwaarden geformuleerd die onze organisatie typeren en waarin elke medewerker zich herkent:

#### *Gastvrijheid*

We vinden het belangrijk dat, naast onze bezoekers, iedere medewerker en leverancier zich welkom voelt bij ons. En welkom betekent dat de ander zich veilig genoeg voelt om te zijn wie hij is, te kunnen zeggen wat hij wil en de ruimte krijgt om zijn talent verder te ontwikkelen. We dagen elkaar uit om net een stapje verder te denken en het iedere dag een beetje beter te doen dan de dag ervoor. Naast vakinhoudelijke deskundigheid blinken onze medewerkers uit in gastheerschap en richten zij zich op de wensen en het overtreffen van de verwachtingen van onze gasten voor, op en achter het podium.

#### *Passie*

Werken met passie is ergens helemaal voor gaan, iets willen bereiken, doorzetten en hart hebben voor je werk. Het gaat over de alertheid om jezelf te verbeteren en over het zien en benutten van de kansen die zich voordoen. Passie voor theater en muziek en voor het eigen vakgebied. Dat is wat we van elkaar verwachten.

#### *Samen*

Onze organisatie staat midden in de samenleving en zoekt actief naar kansen om met anderen de culturele en maatschappelijke bijdrage aan die samenleving te verbeteren en uit te breiden. Samenwerken betekent zowel met elkaar binnen de organisatie als met partners van buiten. We streven naar een duurzame relatie met bespelers, publiek en andere belanghebbenden. We stellen ons open voor nieuwe initiatieven van binnen en van buiten de organisatie en laten ons inspireren door anderen.

# Stadsschouwburg Haarlem

## INLEIDING

Zonder de anonieme brief van 2 mei 1914 waarin een gulle schenker 250.000 gulden beschikbaar stelde 'om daarvoor te doen bouwen een nieuwen schouwburg' was dit Haarlemse culturele stadsicoon er niet geweest. En zoals het bij een kunstinstituut hoort waren er vanaf het prille begin tegengeluiden. Was het begin 20<sup>e</sup> eeuw nou nodig om hier zo veel geld aan te spenderen? Zelfs de broodnodige verbouwing begin 21<sup>e</sup> eeuw, om de 'grande dame' weer een nieuwe toekomst te geven, stuitte hier en daar op kritiek. Maar dit theater, dat onderdeel is van een rijtje vooraanstaande schouwburgen in onder andere Amsterdam, Groningen en Leiden, is inmiddels niet meer weg te denken uit het Haarlems stadsbeeld. Ruim 100 jaar oud en nog steeds toonaangevend in het culturele leven van de stad. Nationaal bekend en geroemd om haar akoestiek en pluchen sfeer. Het theaterseizoen is elke keer te kort om alle wensen van acteurs, gezelschappen en producenten te kunnen honoreren. Het Haarlems publiek is telkens de winnaar, zij krijgen het neusje van de zalm van het Nederlands theater gepresenteerd om van te genieten. De jaarlijkse bezoekers bewijzen het bestaansrecht van de 'grande dame'. Aan ons de taak om deze cultuurparel een gloedvolle toekomst te geven.

## DOELSTELLINGEN

### » Deuren open voor nieuw publiek en bespelers

We streven naar meer en een ander, vooral jonger publiek, dat we willen interesseren voor onze theatervoorstellingen. Amateurs en kinderen nodigen we actief uit om theater te beleven door participatieprojecten en het bijwonen van voorstellingen. Ook buiten de muren van ons gebouw presenteren we ons aanbod, zowel voor onze eigen deur als op locatie in de stad. Haarlemse theatermakers en artiesten binden we aan ons door de repetitiestudio en de zaal voor hen open te stellen. Zo wordt het gebouw een 'thuis' en een plek om theater te maken en te presenteren. Haarlemmers ontmoeten elkaar in de Stadsschouwburg en vinden elkaar in hun gedeelde belevenis van theater.

### » Onderscheidend als artistiek en maatschappelijk betekenisvol theater

Naast de presentatie van bestaand theateraanbod produceren we zelf een voorstelling bij de start van het seizoen en rond de kerst. Als coproducent nemen we deel in minimaal twee producties van vaste partners om deze door seriebespeeling en contextprogrammering meer 'eigen' te maken voor de stad Haarlem. En we presenteren theaterproducties met artistieke en maatschappelijke betekenis, met behoud van de toegankelijkheid voor een breed publiek.

STADSSCHOUWBURG	2021 (prognose)	2022	2023	2024
Aantal voorstellingen	68	185	200	225
Overige culturele evenementen	20	45	50	55
Zakelijke evenementen	5	5	5	5
<b>AANTAL EVENEMENTEN</b>	<b>93</b>	<b>235</b>	<b>255</b>	<b>285</b>
Aantal voorstellingsbezoekers	10.000	60.000	85.000	100.000
Bezoekers culturele evenementen	750	1.500	2.000	2.000
Zakelijke bezoekers	200	300	500	500
<b>AANTAL BEZOEKERS</b>	<b>10.950</b>	<b>61.800</b>	<b>87.500</b>	<b>102.500</b>
Gemiddelde bezettingsgraad	25%	50%	65%	70%



## SPEERPUNTEN

### Programma

De Stadsschouwburg is dé theaterlocatie in Haarlem voor ervaren en onervaren theaterliefhebbers die geroerd en geprikkeld willen worden. We zoeken naar voorstellingen die gemaakt zijn vanuit een oorspronkelijke kijk van makers op hoe mensen zich tot de wereld verhouden en programmeren Nederlandse top-theatervoorstellingen voor een breed publiek van gerenommeerde en aanstormende gezelschappen en artiesten. Genres die we invullen zijn: toneel, (kamer)opera, artistieke musical, muziektheater, moderne dans en prikkelend cabaret. We presenteren voorstellingen met maatschappelijke en artistieke relevantie van gesubsidieerde en commerciële partners.

We verstevigen de samenwerking met geselecteerde gezelschappen via seriebespeling en marketing. Partners als de Theateralliantie, Het Nationale Theater en Scapino Ballet Rotterdam. We kiezen producties die aan maatschappelijke thema's raken. Vanuit de inhoud van de voorstellingen maken we de connectie met wat er speelt in de stad.

We worden minder afhankelijk van de aanbodzijde in de theatermarkt en verstevigen de profilering van Stadsschouwburg via het (co)produceren van betekenisvolle, toegankelijke theaterproducties in samenwerking met professionals en (lokale) amateurs. Hierdoor kunnen we de kansen voor fondsenwerving en (maatschappelijke) contextprogrammering benutten, omdat we (mede)verantwoordelijk zijn voor de inhoud. Voorbeelden zijn de jaarlijks terugkerende zomer- en kerstproductie, muziektheater voor de hele familie met oog voor de maatschappelijke inhoud. We werken bij onze eigen producties samen met een groep jonge theatertalenten, verenigd onder de naam Club Kenau, die zich als huisgezelschap profileert.

26

Door nauwere samenwerking met de Schuur en hun productiehuis wordt de doorstroming van talent bevorderd, zodat er meer publiek kan worden bereikt. Haarlemse professionele en amateur-beoefenaars van theater zijn welkom in onze repetitiestudio en theaterzaal. Jaarlijks organiseren we een Open Podium en om amateurtheater nog meer belang toe te kennen, willen we het Nederlands Amateurtheaterfestival organiseren in Haarlem. We continueren ons aanbod van lokale dansscholen, schoolmusicals en andere amateurinitiatieven.

We programmeren ook buiten onze gebouwen. Het voorplein van de Stadsschouwburg geldt als extra podium, zoals we bij onze eigen productie *Kenau* in de nazomer van 2020 en 2021 hebben gedaan. Aanstormend cabarettalent krijgt een plek in kleinere Haarlemse zalen. Regelmatig realiseren we pop-uppodia in wijken buiten het centrum, zoals in 2021 op het Leonardo da Vinciplein in Meerwijk, en we zoeken de samenwerking met lokale horeca om ook op locatie Haarlemmers te bereiken met theater en muziek.

Wat betreft evenementen buiten de theatervoorstellingen ligt de focus op foto- en filmopnamen en commercials. Deze markt wordt actief benaderd om de Stadsschouwburg op andere manieren onder de aandacht te brengen én om eigen inkomsten te verwerven.

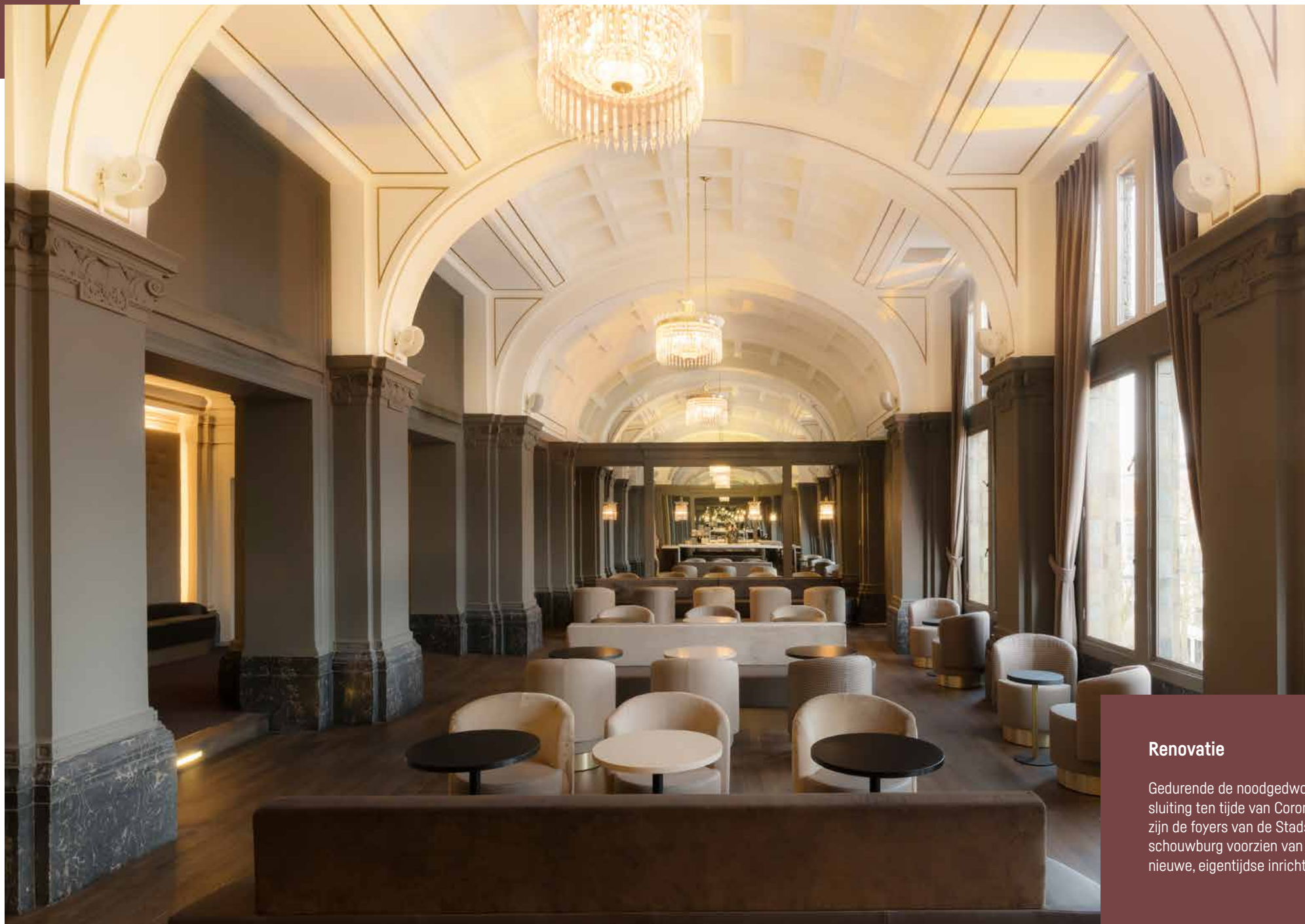
### *Cultuureducatie*

Jeugdtheater vormt een belangrijk onderdeel van de programmering in de Stadsschouwburg, zowel door voorstellingen in de vrije verkoop als door schoolvoorstellingen. De schoolvoorstellingen worden in samenwerking met Hart Haarlem aan schoolklassen aangeboden in het Cultuurmenu, waar bijna alle Haarlemse scholen aan meedoen. Daarnaast ontvangen we in de Stadsschouwburg zo'n 60 schoolklassen per jaar voor een interactieve rondleiding. Kinderen staan dan even op het toneel en maken onder leiding van theaterdocenten in korte tijd een eigen voorstelling. We organiseren in samenwerking met de Haarlemse muziek- en theaterscholen een jaarlijkse Kindertheaterdag en er zijn activiteiten in de wijk, zoals een theaterzomerkamp in Schalkwijk. Ook ontvangen we jaarlijks dansscholen voor hun einduitvoering en basisscholen voor de eindmusical van groep 8.

We bieden steeds de combinatie van (leren) kijken naar een mooie voorstelling en je eigen talent ontdekken door zelf op het podium te staan. We willen dat alle kinderen in Haarlem zich thuis voelen in de Stadsschouwburg en ontdekken hoe leuk theater is!

27





## Renovatie

Gedurende de noodgedwongen sluiting ten tijde van Corona zijn de foyers van de Stadschouwburg voorzien van een nieuwe, eigentijdse inrichting.



## STADSSCHOUWBURG ALS GEBOUW

Om beter zichtbaar te maken wat er zich in de Stadsschouwburg afspeelt, breiden we de informatieschermen die aan het gebouw hangen uit door het aanbrengen van een led-scherm op de luifel. Door een smaakvolle belichting komt het gebouw beter tot zijn recht en vormt het een natuurlijk en aansprekend onderdeel van de omgeving.

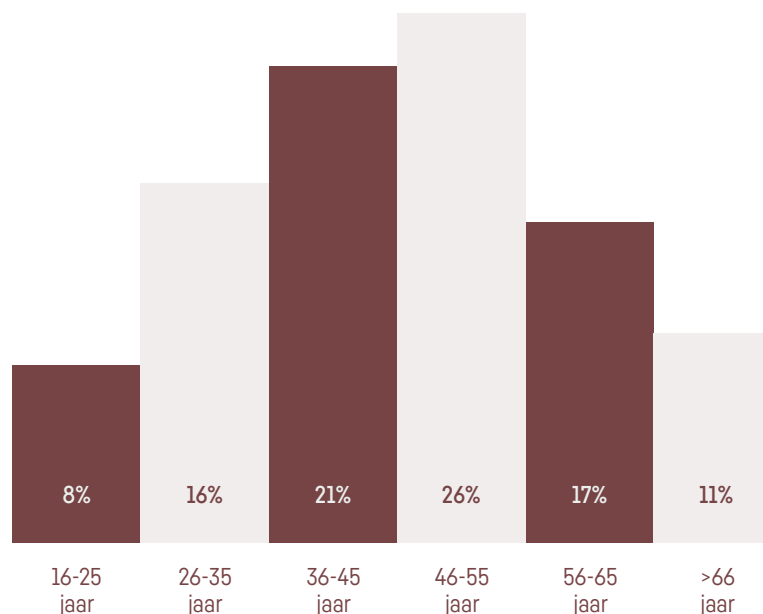
Bij de entree en in de diverse foyers zijn aanpassingen gedaan die bezoekers een welkom gevoel geven en die garant staan voor een comfortabel verblijf. Het nieuw aangeklede Spiegelcafé nodigt uit om gezellig met elkaar na te praten over de voorstelling en je kunt rondlopen op het niveau van het tweede balkon om de wisselende foto-expositie te bekijken.

Een wens voor de verdere toekomst is om het gebouw verder open te stellen door de foyer op zaalniveau aan de voorzijde uit te breiden naar buiten en die buitenruimte te betrekken bij de publieksruimte. Hierdoor ontstaat extra ruimte voor het publiek om voor aanvang of in de pauze te verblijven. Op termijn zou daar ook de oorspronkelijke entree weer kunnen worden teruggebracht, zodat in het onderste gedeelte van het gebouw ruimte komt voor horeca met een terras waar je voorafgaand of na de voorstelling of zelfs buiten de voorstellingen om kunt verblijven. Dit verbouwingsinitiatief dient onze missie 'Je bent welkom!': de schouwburg oogt opener en wordt laagdrempeliger.

## PUBLIEK

### Verjonging

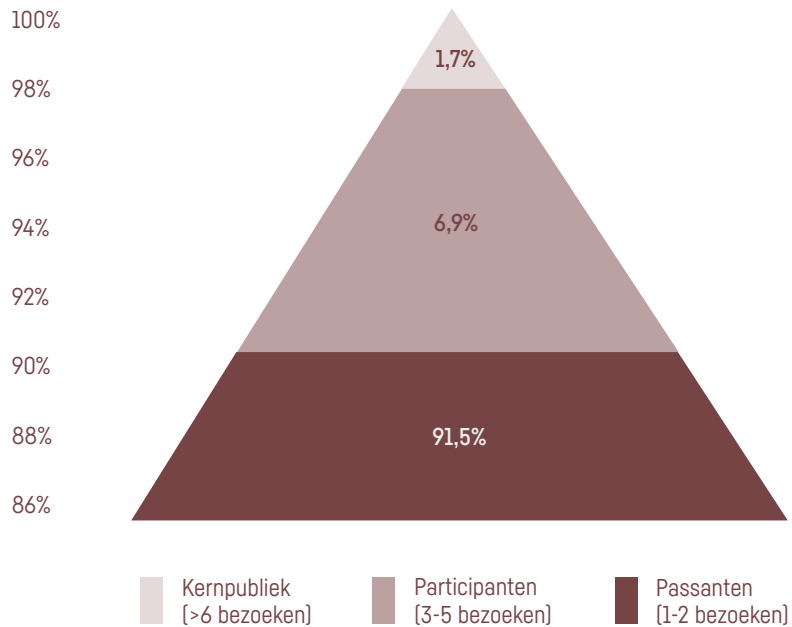
De Stadsschouwburg heeft met een aandeel van 24% bezoekers onder de 35 jaar potentieel om te groeien in deze publieksgroep. Ons uitgebreide aanbod van cabaretiers, familievoorstellingen en onze eigen producties, *Kenau*, *Scrooge*, *Hemels Haarlem*, leveren daar een positieve bijdrage aan. Meer jongere bezoekers moeten de komende jaren hun weg naar de schouwburg vinden, zodat hun aandeel tot boven de 30% stijgt. Dat doen we door het aanbod van cabaret, vernieuwende dans, jeugd- en familievoorstellingen steviger en gericht op deze doelgroep te promoten en zo onze bekendheid te vergroten. Onze online campagnes worden geïntensiveerd en er wordt een plan ontwikkeld dat zorgt voor relevante content voor volgers op de diverse socialmediaplatformen. Daarnaast werken we samen met studenten van InHolland die ons vertellen hoe wij een jonger publiek moeten bereiken. Ook de focus op het binnenhalen van de basisschoolleerlingen via ons educatieprogramma gaat op termijn deze doelstelling helpen realiseren.



LEEFTIJD KAARTKOPERS STADSSCHOUWBURG

### Van passant naar fan

Door analyses van de ontwikkeling in bezoekfrequentie (en dus van de binding) zetten we marketing in om de groep van trouwe bezoekers te laten groeien. Het begint bij het actief inzetten van de online kanalen om publiek te inspireren met inhoud die dicht bij de voorstelling staat en bij wat er speelt in Haarlem. Dat gebeurt met *storytelling* via interviews met makers en deskundigen, podcasts, debatten en kijkjes achter de schermen'. Steeds meer Haarlemmers worden zo fan van de Stadsschouwburg.



### KLANTENPIRAMIDE STADSSCHOUWBURG

Aantal bezoeken per jaar

### Horeca

De Stadsschouwburg wil bezoekers een echt avondje uit bieden. Daarin word je verrijkt en raak je geïnspireerd. Ervaringen worden, onder het genot van een hapje en drankje, gedeeld. Het nieuw aangeklede Spiegelcafé nodigt uit om gezellig met elkaar na te praten over de voorstelling en je kunt rondlopen op het niveau van het tweede balkon om de wisselende foto-expositie te bekijken. Het horeca-aanbod is uitgebreid met nieuw 'small food'-assortiment, dat beter past in de huidige tijdsgeest en bijdraagt aan een aangenaam verblijf.



# Philharmonie Haarlem

## INLEIDING

De Haarlemse Philharmonie is een van de oudste concertzalen van Nederland. De Sociëteit de Vereeniging besloot in 1873 Haarlem te verrijken met een nieuwe zaal voor evenementen en muziek. Haarlem was Amsterdam daarmee net voor, in 1881 opende pas Het Concertgebouw in onze hoofdstad. De overdracht in 1923 aan de gemeente deed de naam veranderen in Gemeentelijke Concertzaal en de programmering richtte zich exclusief op klassieke muziek. Al snel verwierf deze Haarlemse concertzaal een positie in de muziekwereld. Beroemde componisten als Igor Stravinsky, Sergej Rachmaninov en Maurice Ravel bezochten Haarlem en dirigeerden er hun muziek. De plaatsing van het wereldberoemde Cavaillé-Coll-orgel was de kers op de taart en zorgde voor verdere versterking van de reputatie als klassiek muziekhuis. Met de verbouwing in 2005, onder regie van de architect Frits van Dongen, is het gebouw een eigentijdse ontmoetingsplek geworden. Voor concertpubliek, maar ook voor allerhande evenementen. Precies zoals het bedacht was in de 19<sup>e</sup> eeuw. Nu staat de Philharmonie met haar bijna 150-jarige geschiedenis op een kruispunt, een nieuwe toekomst gloort. De uitmuntende akoestiek van beide zalen geeft potentie voor het populaire muziekgenre, zodat niet alleen 'deftige' Muggen er veel plezier aan beleven, maar ook jongeren en nieuwe Haarlemmers.

## DOELSTELLINGEN

### » Bekendheid naar top 5 in de Metropoolregio Amsterdam

We herpositioneren de Philharmonie en zorgen dat de concertzaal qua bekendheid in de top 5 komt binnen de Metropoolregio Amsterdam (MRA) en naam maakt als een huis voor kwaliteitsmuziek, van klassiek tot populair.

### » Aandeel populaire muziek groeit naar 50% van het concertaanbod

Naast klassieke muziek bepaalt het groeiende aanbod van populaire muziek de herpositionering van de Philharmonie. We kiezen bekende nationale en internationale artiesten in populaire muziek en cross-overs met klassiek.

PHILHARMONIE	2021 (prognose)	2022	2023	2024
Aantal concerten	60	100	125	150
Overige culturele evenementen	10	25	30	35
Zakelijke evenementen	25	35	50	55
<b>AANTAL EVENEMENTEN</b>	<b>95</b>	<b>160</b>	<b>205</b>	<b>240</b>
Aantal concertbezoekers	10.000	35.000	55.000	80.000
Bezoekers culturele evenementen	250	500	2.000	2.000
Zakelijke bezoekers	2.800	7.000	18.000	22.000
<b>AANTAL BEZOEKERS</b>	<b>13.050</b>	<b>42.500</b>	<b>75.000</b>	<b>104.000</b>
Gemiddelde bezettingsgraad	20%	45%	60%	70%

## SPEERPUNTEN

### Programma

De Philharmonie wil het muziekhuis zijn voor alle Haarlemmers. We presenteren vertrouwd én verrassend aanbod. In de twee zalen bieden we concerten binnen het klassieke en populaire genre. Muziek is bij uitstek geschikt om een breed en divers publiek samen te laten genieten.

We onderscheiden ons door een groot klassiek aanbod van symfonische en kamermuziek, gespeeld door aanstormende en gerenommeerde musici. We presenteren de concerten, in samenwerking met de ensembles en orkesten, op traditionele wijze en op nieuwe, eigentijdse manieren door andere zaalopstellingen, gebruik van licht en regie en toegankelijke informatievoorziening. In de Kleine Zaal is veel ruimte voor kleinere ensembles en solisten waarmee die zaal extra profileren. Hier is kamermuziek van het hoogste niveau te beluisteren. De Grote Zaal is meer geschikt voor populaire concerten met bekende werken, film- en gamemuziek en best of-producties, uitgevoerd door grotere orkesten en muziekgezelschappen die daardoor een breed publiek bereiken.

We presenteren daarnaast in toenemende mate kwaliteitsmuziek van de populaire muziekgenres met een grote mate van diversiteit: singer-songwriters, bekende namen van de jaren tachtig tot nu, *global sounds*/wereldmuziek en spannende cross-overs tussen klassiek en pop. Nederlandse artiesten en bands uit het topsegment komen graag bij ons. Voor het boeken van deze concerten werken we samen met het Patronaat, waarbij het accent ligt op *seated concerts* van grote namen. De Grote Zaal is ook perfect voor sta-concerten en met een capaciteit van 1600 plaatsen is dit een unieke aanvulling in de regio Haarlem. Met deze programmatische veranderingen, die zorgen voor een herpositionering qua imago, plus bouwkundige en interieuraanpassingen maken we van de Philharmonie een eigentijds muziekhuis voor een breed publiek.

Haarlem is een korenstad met een enorme geschiedenis aan koorconcerten van vele (amateur)verenigingen die de regio rijk is. We zijn graag hun thuis en faciliteren hen. Het internationale festival Koorbiënnale is een festival van hoge kwaliteit waarbij de Philharmonie een vertrouwde locatie is. Dit geldt ook voor het Internationaal Orgelfestival, vanwege het beroemde Cavallé-Coll-orgel in de Grote Zaal.

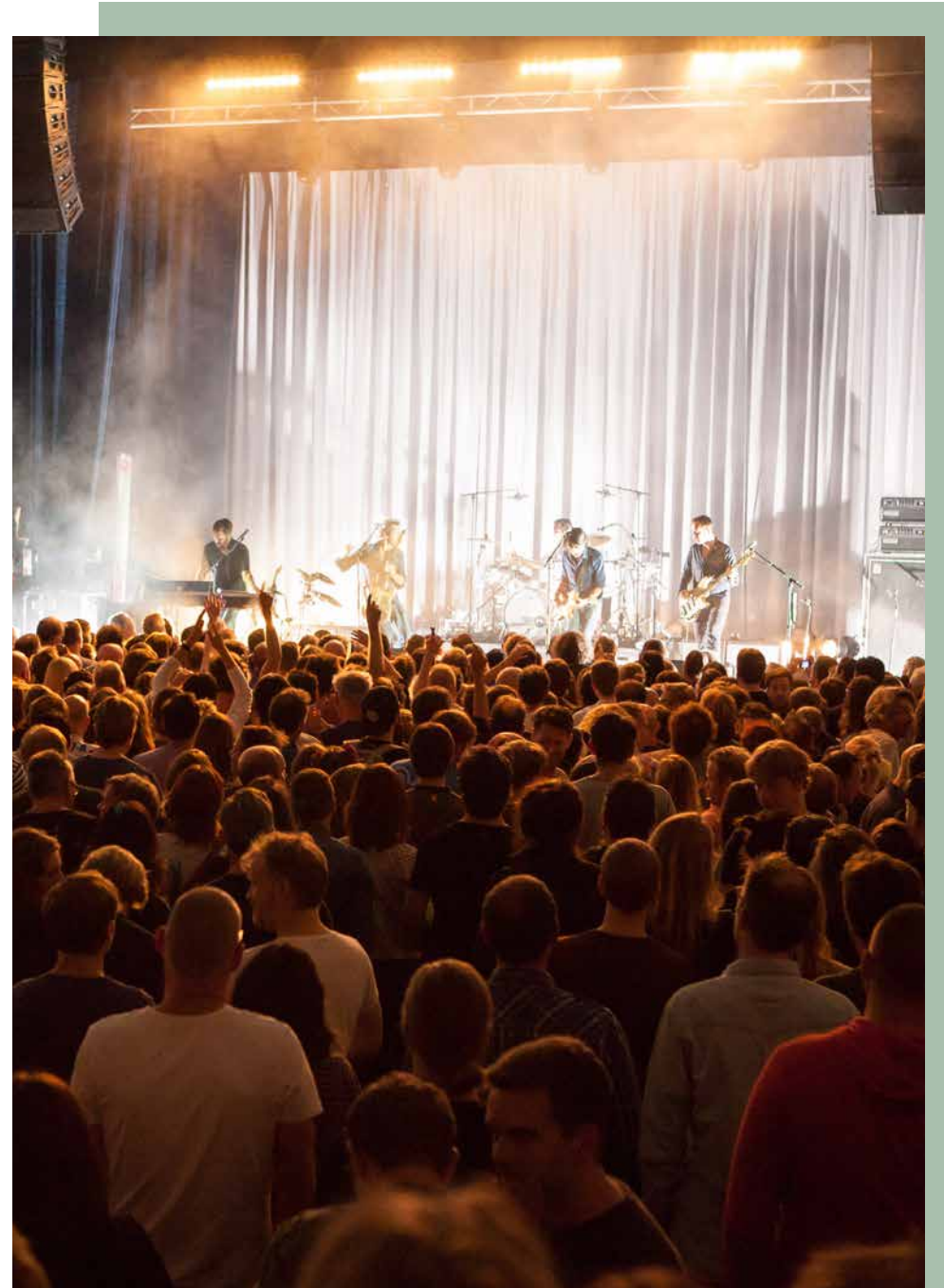
Muziek loopt dwars door verschillende leeftijden, culturen en achtergronden heen. We zoeken en programmeren daarom van klassiek tot populair met cross-overs en kruisbestuivingen tussen diverse genres, musici en makers. Klassieke concerten voor jongeren, uniek in zijn vorm door een nieuwe *free-flow*aanpak, waarbij het publiek in en uit kan lopen en de musici op verschillende plekken in de zaal en het gebouw optreden. E-sportperformances met game-muziek door een band of orkest worden geprogrammeerd. Ook amateurs nodigen we uit voor optredens in onze zalen en foyers. Bijvoorbeeld in de *Blue Bar Sessions* waarbij ze na afloop van professionele voorstellingen kunnen spelen.

We geven ruimte voor verdieping bij relevante onderwerpen via het organiseren van lezingen over bijvoorbeeld architectuur i.s.m. ABC Architectuurcentrum, interviews, debatten en speciale festivals als de Stripedagen Haarlem en het Haarlems Literatuur Festival. Inleidingen en nagesprekken vinden regelmatig plaats in de foyerzalen en online. De Philharmonie draagt actief bij aan en neemt deel aan lokale muziekfestivals als Haarlem Jazz & More, Popronde, Spaarnestad Concert, Alles is Nu Festival, Boring Festival, etc. We zoeken naar nieuwe locaties voor muziekconcerten, naast de al bestaande in de Grote Bavokerk voor de orgelconcerten en het Spaarnestad Concert op de Bakenessergracht.

#### *Cultuureducatie*

In de Philharmonie zijn jeugd- en familieconcerten een onmisbaar onderdeel van de programmering. Door symfonische jeugdproducties, dankzij de samenwerking met het Balletorkest, kunnen kinderen de pracht van een volledig symfonieorkest ervaren. Ook staan er in de Kleine Zaal regelmatig ensembles die jeugdconcerten brengen. Dit muzikale aanbod wordt in samenwerking met Hart Haarlem aan schoolklassen aangeboden als onderdeel van het Cultuurmenu.

De Philharmonie Haarlem heeft zich aangesloten bij Meer Muziek in de Klas en heeft het Muziekakkoord ondertekend. We zetten ons er samen met scholen en andere culturele instellingen voor in dat alle Haarlemse kinderen zich op muzikaal gebied kunnen ontwikkelen. Dat doen we door amateurorkesten, muziekscholen en andere partners uit de stad de mogelijkheid te bieden om in onze zalen op te treden. Ook ontwikkelen we een educatieprogramma voor schoolklassen, om zo het muziekonderwijs op de scholen te versterken.





## PHILHARMONIE ALS GEBOUW

De Philharmonie staat in het centrum van Haarlem. Het is een prachtig monumentaal gebouw, maar het oogt gesloten. Dat moet veranderen, want er is binnen veel moois te beleven.

Een eerste stap om de zichtbaarheid en herkenbaarheid van het gebouw te vergroten is het aanbrengen van de naam op de glazen gevel, zodat al vanaf de Grote Markt duidelijk is dat zich daar de Philharmonie bevindt. We geven de opdracht voor een opvallend kunstobject, dat herkenbaar is voor de Philharmonie en dat in de Grote Foyer geplaatst wordt.

Om de toegankelijkheid van de Philharmonie te vergroten, openen we de buitenkant van het gebouw. Aan de straatzijde willen we een Stadsfoyer creëren die overdag toegankelijk is voor iedereen die een kaartje wil kopen, informatie over concerten wil of er zelf muziek wil spelen. Je kunt er werken met een kop koffie of gewoon een drankje nuttigen. We staan open voor ideeën om deze foyer overdag te benutten voor workshops, debatten of lezingen door derden.

De plannen geven invulling aan onze doelstelling om nog duidelijker onderdeel van de samenleving te zijn en iedereen in Haarlem de gelegenheid te geven bij ons binnen te lopen en te ervaren dat je welkom bent.



## MAESTRO

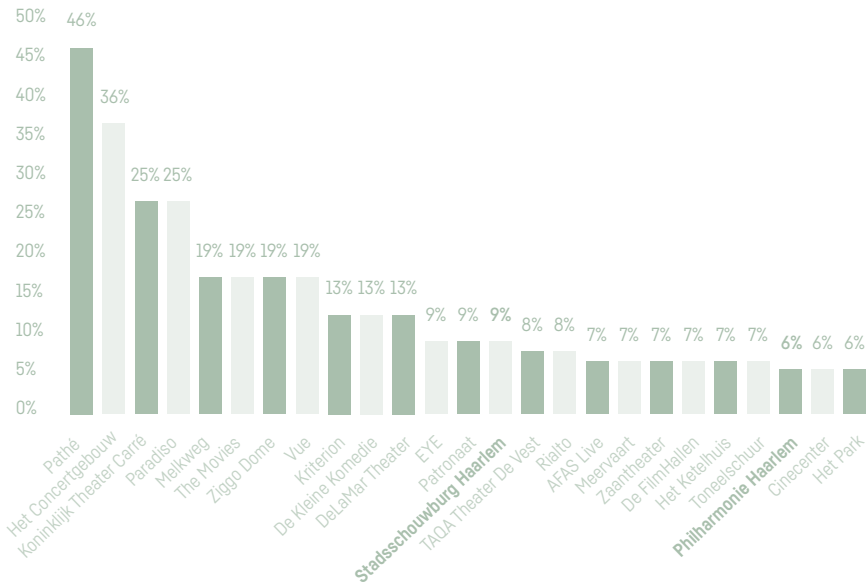
Ook voor zakelijke verhuur op topniveau biedt de Philharmonie uitstekende mogelijkheden. Het televisieprogramma MAESTRO is al jaren een terugkerende gast.

## PUBIEK

Onze doelstelling is om, in de periode 2022-2024, de Philharmonie in de top 5 muziekpodia in de MRA te krijgen als een eigentijdse *place to be* voor muzikliefhebbers en mensen die met muziek willen kennismaken. Naamsverandering, aansprekende communicatie en nieuwe accenten in de programmering dragen daaraan bij. Het vieren van het 150-jarig jubileum in 2023 van de Grote Zaal vormt de climax van deze positioneringsverandering.

Door deze evolutie van de Philharmonie van een klassieke concertzaal naar een eigentijds muziekhuis voor alle Haarlemmers zal het publiek uitbreiden naar jonger en meer diverse publieksgroepen.

Uit het Cultuursector Merkenonderzoek Provincies 2021 (Hendrik Beerda) blijkt dat de naamsbekendheid op dit moment laag is. De Philharmonie bekleedt de 23<sup>e</sup> plaats in de groep 'podia en (film) theaters' in Noord-Holland. Als gekeken wordt naar enkel de muziekpodia (incl. Carré), staat de Philharmonie op een 8<sup>e</sup> plaats.



TOP 25 SPONTANE NAAMSBEKENDHEID' PODIA EN (FILM)THEATERS' NOORD-HOLLAND

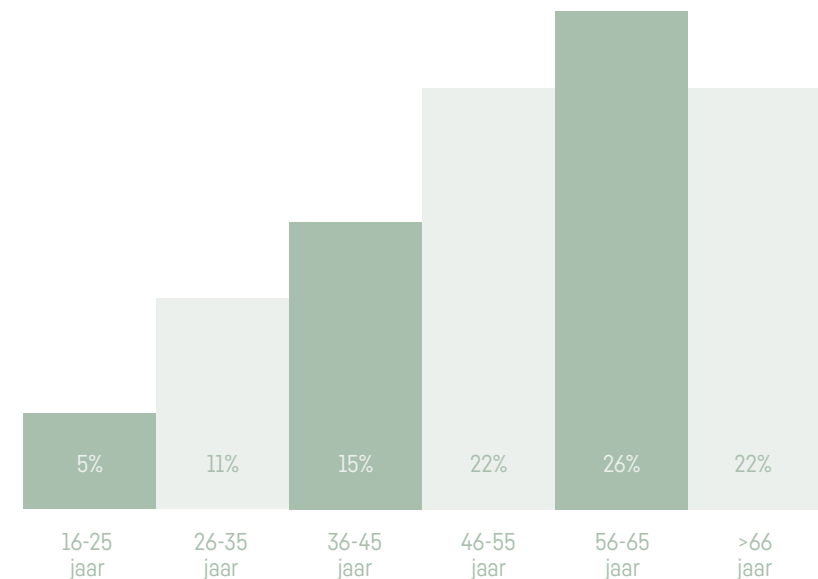
Om onze bekendheid te vergroten en gezien te worden als een eigentijds muziekhuis voor klassiek én pop, zetten we een herpositioneringstraject in. Deze omvat de volgende elementen:

- een ander programmeringsprofiel (zie eerder);
- een aangepaste naam;
- een nieuwe visuele identiteit;
- en een eigen website voor de Philharmonie.

Op die manier willen we de doelstellingen op het gebied van verjonging van ons publiek en een meer diverse samenstelling realiseren.

### Verjonging en diverse publieksopbouw

Een ruime meerderheid van de bezoekers is op dit moment ouder dan 46 jaar. Deze leeftijd is gebonden aan het karakter van de programmering in de Philharmonie, die afgelopen jaren overwegend klassiek is geweest. Ons doel is om minimaal 25% publiek onder de 30 jaar binnen te krijgen. Dat gaan we doen door een stevige profilering van ons populaire muziek aanbod en de nieuwe naam. We manifesteren ons met name online door eigen gemaakte content en rolmodellen die dit nieuwe publiek aanspreken.



LEEFTIJD KAARTKOPERS PHILHARMONIE





## Kerst

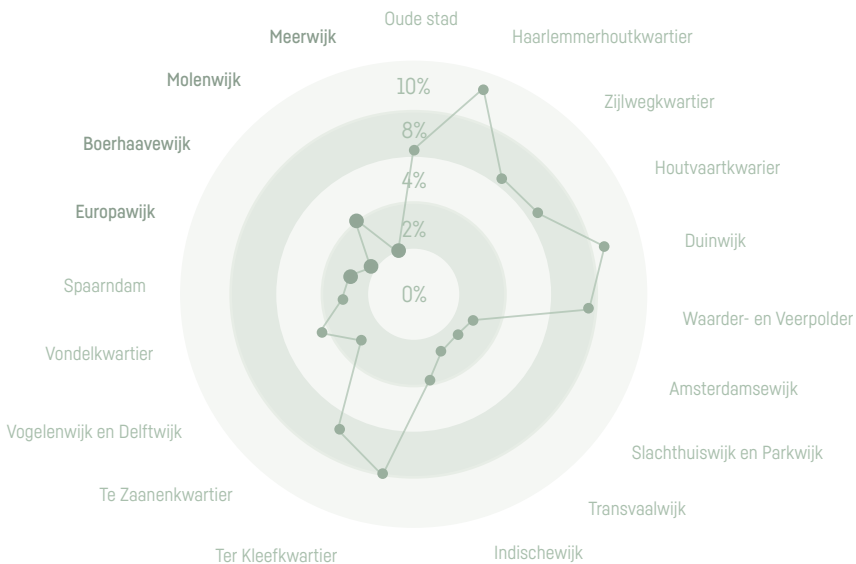
Het Familie Meezing Concert op kerstavond is voor vele families een warm en fijn begin van de kerstdagen.

### Groei uit ondervertegenwoordigde wijken

Naast de groei van het aandeel jongeren in de publieksopbouw van de Philharmonie, streven we naar groei van het aantal bezoekers uit wijken die nu relatief ondervertegenwoordigd zijn.

Meer dan de helft (53%) van het publiek komt uit Haarlem en de direct omliggende gemeenten. Ongeveer 36% van het publiek komt uit Haarlem, met onderstaande verdeling per wijk. Voor de periode 2022-2024 leggen we de focus op 10% groei van bezoekers uit Schalkwijk (Europawijk, Boerhaavewijk, Molenwijk en Meerwijk).

Deze ambitie wordt gerealiseerd door meer zichtbaarheid van ons gewijzigde muziekaanbod in deze wijken (bijv. in winkels en Kinopolis), acties en het samenwerken met partners als Triple Threat. We maken in samenwerking met bewoners uit de wijk specifieke plannen hiervoor.

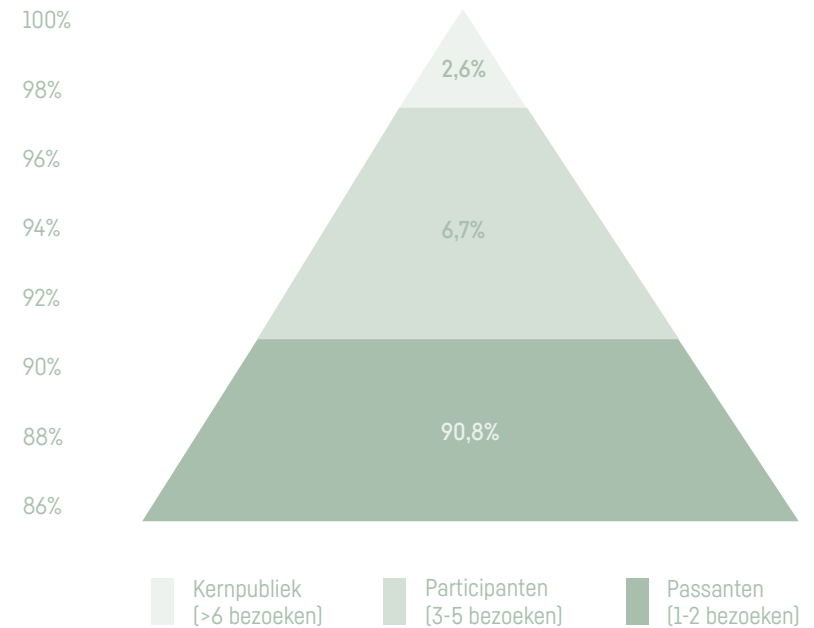


### KAARTKOPERS PHILHARMONIE

Seizoen 2019- 2020

### Van eenmalig bezoek naar herhaalbezoek

In vergelijking tot de Stadsschouwburg heeft de Philharmonie een grotere groep bezoekers (9,3%) die 3 of meer keer per seizoen komen. Om ook de passanten tot meer bezoek over te halen zullen de activiteiten worden uitgebreid met content marketing (podcasts, inleidingen en andere manieren van verdieping) en nieuwe e-mail campagnes.



### KLANTENPIRAMIDE PHILHARMONIE

Aantal bezoeken per jaar | Seizoen 2019, 2020

### *Zakelijke verhuur*

De Philharmonie is niet alleen een prachtig muziekgebouw, gelegen midden in het centrum van Haarlem, het gebouw leent zich ook uitstekend voor congressen en zakelijke bijeenkomsten. Op zakelijk gebied krijgt de Philharmonie een regionale *top-of-mind*-positie voor congressen en zakelijke evenementen. We ontplooiën innovaties in de zakelijke verhuur, zoals streaming, video-conferencing en culturele contextprogrammering, zodat de impact en marge per evenement groter wordt.

Ons gebouw is met name geschikt voor grotere congressen waarbij naast één plenaire zaal diverse ruimtes kunnen worden gebruikt. De centrale ligging en goede bereikbaarheid, een unieke, historische maar bovenal muzikale locatie, het hebben van een eigen audiovisuele afdeling en het leveren van excellente service op maat zijn de kernkwaliteiten van het gebouw en onze organisatie. Uiteraard blijft de Philharmonie up-to-date door het aanbieden van hybride en online mogelijkheden voor zakelijke bijeenkomsten.

In eerste instantie zijn alle sales- en marketinginspanningen erop gericht om de naamsbekendheid te vergroten binnen de regio en de provincie. Op de middellange termijn willen we ook meer bekendheid krijgen in de nationale markt als interessante congreslocatie, zodat landelijk opererende bedrijven en organisaties hun evenement bij ons organiseren.

### *Horeca*

Net als in de Stadsschouwburg zal ook het horeca-aanbod binnen de Philharmonie worden aangepast. De veranderingen hebben vooral te maken met de introductie van het daggebruik van de Stadsfoyer en met het faciliteren van de nazit bij avondconcerten. Alles staat in het teken van 'Je bent welkom'.



## PARTNERS

### *Culturele partners*

ABC-Architectuurcentrum Haarlem  
Balletorkest  
Bibliotheek Zuid-Kennemerland  
Bibliotheek Schalkwijk  
De Pletterij  
De Vishal  
Federatie Haarlemse Koren  
Festival Schalkwijk aan Zee  
Frans Hals Museum  
Het Nationale Theater (HNT) en HNT Jong  
Internationaal Orgelconcours Haarlem  
Internationale Koorbiënnale Haarlem  
Jeugdcultuurfonds  
Klein Haarlem  
Muziekcentrum van de Omroep  
Museum Haarlem  
Museum van de Geest  
Nederlands Blazers Ensemble  
Nederlands Philharmonisch Orkest  
Nederlands Kamerkoor  
Nederlands Kamerorkest  
Noord-Hollands Archief  
Opera2day  
Patronaat  
Parksessies  
Scapino Ballet Rotterdam  
Schuur  
Theateralliantie  
Toneelgroep Maastricht  
Stichting Op De Stip  
2 Turven Hoog  
Teylers Museum

### *Haarlemse partners*

Gemeente Haarlem  
Sint Bavo-Kerk  
Haarlem Marketing

### *Educatie partners*

De Wereld Kindertheater  
InHolland  
Hart Haarlem  
Jeugdfonds Sport & Cultuur  
Kinderuniversiteit  
Kunstnest  
NOVA College  
Rebup  
Triple Threat  
Wereldmuziekschool

### *Maatschappelijke partners*

Bedrijf & Samenleving  
Daan Sport  
Fleurâge Residences Bloemendaal  
Gouden Dagen  
Haarlem Effect  
Heemstedse Kunstkring  
Heliomare  
JINC  
Kennemerhart  
Kinderhulp  
Nieuw Unicum  
Pluspunt Zandvoort  
Pro Senectute  
Sint Jacob  
Vluchtelingenwerk  
Voedselbank  
Zorgbalans  
Zorggroep Reinalda

### *Zakelijke partners*

INTO Business Haarlem-IJmond  
MeerBusiness Haarlem-IJmond  
NV Haarlem  
Pot Jonker Advocaten  
Puur Makelaars  
Rabobank  
TEDx Haarlem

### FOTOGRAFIE

A. v.d. Meer  
Elisabeth Beelaerts  
Anne Reitsma  
Bibi Veth  
Ruben May  
David Dillen Photography  
Melle Meivogel

### ONTWERP

Studio Jord Noorbeek  
Studio Suze Swarte

